



**Semaine de
l'École maternelle
du Gard**

**L'école maternelle:
première
école école
première.**

du 23 au 27 novembre 2015

Logos: académie Montpellier, CANOPÉ, ageem, MAIF, mgen, espe, la Région Languedoc-Roussillon, LE GARD, MAIRIE DE COGNAC, NIMES

Photo: école de Cornillon / Conception graphique Richard Talagrand CPD AV DSDEN 30

Pôle maternelle Gard
Groupe départemental de formateurs
Corinne CROS, inspectrice de l'éducation nationale

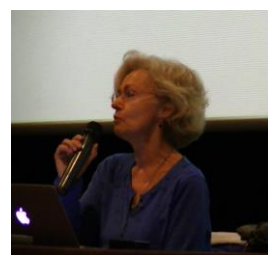
Département du GARD
Académie de Montpellier

Sommaire

1. Introduction
2. Répertoire des possibles
3. Communications des actions engagées dans les écoles
4. Communications générales et conférences



*Conférence de Françoise CARRAUD
Le Capitole, Alès, le 17/11/2014*



*Conférence de Catherine GUEGUEN
Lycée Daudet, Nîmes, le 18/11/2014*



*Conférence de Sylvie CÈBE
Université Vauban, Nîmes, le 19/11/2014*



Introduction

L'école maternelle a de véritables ambitions éducatives, une éducation globale du jeune enfant. Elle participe au plus tôt à s'élever contre les inégalités sociales, elle est le lieu par excellence de la prévention.

En ce sens ce n'est pas pour rien que le ministère aujourd'hui parle d'une refondation de l'école en insistant sur cette refondation dès l'école maternelle.

Une école maternelle au cœur de notre système scolaire et pourtant une école maternelle trop souvent méconnue.

L'école maternelle doit aussi dépasser les routines fonctionnelles et pédagogiques parfois installées dans les classes pour réfléchir et construire avec plus de lisibilité et d'exigence ses organisations, ses fonctionnements et ses actions au service de l'épanouissement de l'enfant et de la réussite de tous les élèves.

Cette école maternelle c'est vous, c'est votre école au cœur de votre ville, de votre commune, de votre quartier, de votre RPI, de votre groupe scolaire, de votre bassin...

Une école qui, au fil d'une semaine, au sein du département, s'ouvre, se montre et témoigne des actions remarquables engagées au quotidien au service de l'enfant et au service des élèves.

C'est cela **la semaine de l'école maternelle**.

Rien de plus que l'ordinaire et le quotidien, pas de démonstration superflue, pas d'action spectaculaire, pas d'artifice, pas d'illusion ni de tromperie, se montrer telle qu'elle est parce que notre école maternelle est grande, parce qu'elle est solide et efficace dans une continuité et une complémentarité réussies avec l'école des grands.

La semaine de l'école maternelle du GARD, ce sera donc des propositions très différentes portées par les équipes pédagogiques des écoles maternelles selon des formes variables, ici une exposition, là des parents accueillis dans les classes, là encore la projection d'un film, ou un espace aménagé pour permettre aux parents de se rencontrer et de parler de l'école que fréquentent leurs enfants... autant d'idées et d'aventures portées et animées par les enseignantes et enseignants, soutenus par les ATSEM en direction des parents bien-sûr mais aussi des élus, des collègues de l'école élémentaire voisine, du collège de secteur, de l'ensemble des partenaires avec lesquelles elle collabore.



École maternelle de La Cigale, Nîmes, 14 novembre 2014 "Ouverture de la semaine de l'école maternelle"

Répertoire des possibles

Au cours de cette semaine il vous est possible de montrer les propositions qui vous conviennent, celles qui ont toute leur place localement dans vos écoles.

Toutes vos propositions sont recevables, autant d'idées qui ont été portées par les enfants, les parents, les enseignants, les ATSEM, mais aussi avec l'école élémentaire, les collèges, les collectivités territoriales.

Le seul objectif est celui de **se faire connaître pour se faire reconnaître**.

Des sujets et situations à mettre en lumière :

La première scolarisation en TPS ou PS Comment anticiper une première scolarisation ?

Montrer un projet d'accueil de TPS qui fonctionne bien, des idées nouvelles, originales, réfléchies par des équipes pédagogiques, avec des partenaires locaux...

Par exemple :

- Comment gérer les premiers jours de rentrée ?
- Comment anticiper la rentrée scolaire dès le mois de juin avec un accueil des parents et des enfants sur un temps de classe ?
- Comment réaliser une fête de rentrée dès les premiers jours pour accueillir les nouveaux parents ?
- Pourquoi réaliser un livret d'accueil pour la PS ?
- Montrer un quotidien de classe en TPS ou PS.
- Présenter un projet mené avec des TPS ou PS.
- Comment organiser une fête d'école avec les parents de TPS ou PS, ceux-ci devenant acteurs pour leurs enfants ?
- Plus vos idées et celles de vos proches collaborateurs

Le développement de l'enfant

Inviter des partenaires pour nous parler des besoins des enfants (pédopsychiatre, médecin scolaire, vous-même, parents spécialistes de la petite enfance...).

Expliciter les attentions pédagogiques en réponse aux besoins particuliers de ces jeunes enfants.

Parler des difficultés rencontrées et les formes de différenciation à envisager pour accompagner tous les élèves sans dramatiser.

Le jeu Témoigner de l'intérêt du jeu au service de la construction des individus et des apprentissages Montrer les espaces jeu à l'école maternelle

L'école est un lieu où l'enfant joue dans la cour, dans les salles communes mais aussi dans la classe.

« Le jeu est le métier de l'enfant » disait Pauline Kergomard (1882).

- Montrer l'intérêt du jeu à l'école maternelle.
- Le jeu pour apprendre et le jeu pour jouer.
- Les espaces aménagés pour permettre le jeu de la PS à la GS.
- Comment prolonger les temps de jeu à la maison ou avec la collectivité territoriale dans le cadre du PEDT ?

La liaison avec les familles

La place des parents est fondamentale à l'école maternelle. Il est indispensable que l'école maternelle soit ouverte aux familles et entretienne avec elles des relations de confiance.

La **qualité de cette relation** est le socle de la nécessaire coéducation qu'école et famille ne doivent cesser de construire :

- Le cahier de vie, un outil de mémoire, de partage et de langage.
Importance de définir avec les parents ses formes, son intérêt, ses usages.
- Les livrets d'accueil et le cahier de liaison.
- Les prêts d'albums.
- Permettre à des parents d'assister à des moments de classe.
- Inviter des parents à un temps de conte.
- Un lieu de convivialité en valorisant les travaux des enfants.
- Un café des parents.

La liaison avec l'école élémentaire

L'école maternelle va constituer le cycle 1 définissant les contenus d'apprentissages en fonction du développement de l'enfant. La liaison avec l'école élémentaire continuera à être travaillée.

Il va falloir présenter la continuité du parcours entre l'école maternelle et l'école élémentaire tout particulièrement pour les enfants les plus fragiles pour lesquels ce passage sera délicat.

- Il faut donc expliquer, partager les raisons et le sens de ces liaisons.
- Présenter aux familles les liens entre la GS et le CP sur les contenus d'apprentissages et les modalités d'enseignement.
- Rendre lisible au cours de cette semaine des temps communs à travers différentes manifestations.

Les aménagements de la classe en maternelle

Présenter l'évolution matérielle des classes dans le cycle et dans l'année scolaire.

- Présenter sous la forme d'une journée portes ouvertes les espaces de l'école, chaque groupe d'enfant accueillant un groupe de parents, penser à la cour de récréation, à la BCD, à la salle de motricité, aux différents espaces de la classe.
- Filmer des espaces pendant les temps de classe et les présenter aux parents en soirée.
- « Exposer » les coins de sa classe en expliquant aux familles les intérêts de ces aménagements pour les apprentissages.



GS maternelle Vézénobres



TPS maternelle Vaillant 2, Nîmes



TPS maternelle Wallon, Nîmes



Des formes de communication variées

Les équipes pédagogiques choisiront la ou les formes qui leur correspondent le mieux et qui répondent le plus justement à leur réalité. Vous trouverez ci-dessous quelques propositions mais la liste n'est pas exhaustive, il en existe bien d'autres, à vous de les inventer !

L'exposition de photographies dans l'école

Le lieu de l'exposition est important à déterminer il peut être dans l'école mais aussi dans la mairie, à la bibliothèque municipale, à la maison de retraite, au collège...

Il semble important de réaliser un événement de type vernissage pour les élus, les parents, l'école élémentaire, les partenaires de l'école.

L'exposition doit être guidée et commentée par les adultes de l'école ou les enfants eux-mêmes.

Des invitations doivent être faites, réalisées par les enfants par exemple, par distribution, plaquette affichée dans les lieux publics, information en ligne sur le site ou le bulletin municipal.

L'information doit être donnée suffisamment à l'avance pour créer l'événement.

La réalisation d'un film sur une journée de classe

Le film peut être réalisé par les adultes de l'école mais penser aussi au C3 de l'élémentaire, au collège de proximité pour le tournage ou le montage.

Il doit être anticipé tôt dans l'année scolaire pour donner le plus d'éléments diversifiés.

On peut imaginer que chaque enseignant témoigne en quelques minutes d'une journée de classe mais aussi des temps communs de vie de l'école, y associer la collectivité territoriale en filmant le temps méridien par exemple.

On peut aussi envisager de filmer les premiers jours de rentrée.

Il faut s'assurer dès la rentrée du droit à l'image.

Le film doit être présenté dans un lieu de projection bien équipé, doit être commenté par les adultes de l'école ou les enfants eux-mêmes.

Des invitations doivent être faites, réalisées par les enfants par exemple, par distribution, plaquette affichée dans les lieux publics, information en ligne sur le site ou le bulletin municipal.

L'information doit être donnée suffisamment à l'avance pour créer l'événement.

Une opération « portes ouvertes »

Au cours de cette semaine, ouvrir les portes de l'école ou de la classe aux parents.

L'école peut ouvrir ses portes aux parents dans la journée avec les élèves sur rendez-vous afin de rendre réalisable l'action. Permettre une immersion des parents pour leur faire découvrir la professionnalité des maîtres.

Elle peut aussi ouvrir ses portes le soir après la classe pour une visite commentée chaque classe ayant réalisé une mise en valeur de son espace.

C'est grâce à ce type d'actions que les parents pourront apprendre à mieux comprendre les gestes professionnels des enseignants.

La programmation et l'organisation doivent être rigoureuses.

Organisation de rencontres conviviales avec les parents et les partenaires

Un simple accueil des parents ou des partenaires pour un temps de convivialité peut être l'occasion d'échanger de se rencontrer autour d'un café ou d'un goûter par exemple.

Des thèmes importants peuvent être abordés, cela peut être le début de cycles de rencontres avec des thématiques de plus en plus précises ou permettre de réaliser des projets de collaboration.

Débats entre parents autour de différents sujets

Une soirée débat autour de l'école maternelle avec des outils à présenter que l'équipe aura rassemblé (cahier de vie, film,...). C'est un moment qui vise à faciliter le dialogue avec les parents, pour les aider à comprendre les enjeux de la scolarité de leurs enfants.

Des partenaires peuvent y être invités.

Ces débats s'appuient sur le principe de coéducation.

L'aménagement d'un espace réservé aux parents

L'espace réservé aux parents dans la classe vient en complément de l'espace accordé aux parents dans l'école. Il permet la rencontre quotidienne entre l'enseignant et les familles et est organisé à cet effet. Il est possible au cours de cette semaine d'imaginer et de créer cet espace.

Une inauguration pourrait être menée en fin de semaine avec les parents et les partenaires locaux.

Le café des parents

Au delà de temps formalisés de rencontres organisées par l'équipe pédagogique, on peut imaginer l'aménagement d'un espace particulier de l'école pour les parents. Espace qu'ils peuvent investir librement (plus ou moins selon la configuration et le choix de l'équipe) et où ils ont l'occasion de se rencontrer pour échanger entre eux et éventuellement avec un adulte de l'école qui joue le rôle d'animateur. Proches d'un « café des parents » tels qu'ils existent dans certains secteurs, ces espaces offrent de nouvelles possibilités d'engagement des parents.

Au café des parents, on peut :

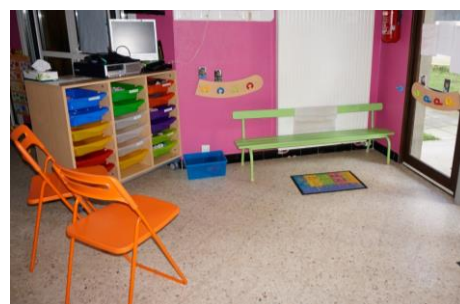
- S'informer, rechercher une information individualisée : éducation, scolarité, loisirs...
- S'orienter, vers des organismes compétents et adaptés à votre demande.
- Rencontrer :
 - des professionnels de l'école,
 - des professionnels d'autres structures, d'associations partenaires...,
 - d'autres parents lors d'échanges informels.
- Échanger entre parents autour de débats, d'ateliers, animés par un professionnel.
- Partager ses expériences et difficultés rencontrées dans son rôle parental.

Expositions en direction des parents



Maternelle J. Ferry, La Grand Combe

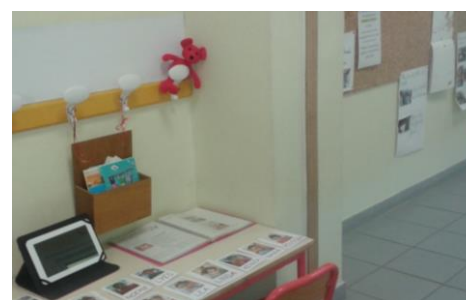
Un espace pour les parents



TPS maternelle Le Vigan



Maternelle Vergèze



TPS maternelle Pré St Jean, Alès

Des propositions à réaliser pour tout le département :

Il n'y a pas d'obligation de participation aux actions suivantes mais la lisibilité de l'école maternelle repose sur un engagement du plus grand nombre sur ces actions communes.

C'est l'adhésion de tous qui en fera l'événement.

Des actions à réaliser **au cours de la semaine du 23 au 27 novembre 2015** :

Apprendre une chanson commune « Dans ma première école » :

Proposition d'un texte à chanter sur l'air de « La poulette grise ».

Des paroles vous sont proposées mais vous avez la possibilité de modifier voire de créer d'autres paroles sur cet air.

La musique est donnée en annexe.

L'idée est de chanter cette chanson en dehors de l'école : à l'école élémentaire, dans le hall de la mairie, à la crèche, au collège, à la maison de retraite, sur la place du village...

S'assurer des règles de sécurité et informer en amont les partenaires pour une organisation optimum.

[Annexe 1](#)

"Moi, à l'école, je..." : Arts visuels

Il s'agira de réaliser des productions plastiques (peintures, installations, photographies...) qui racontent, expliquent, illustrent... les différentes activités, rituels, apprentissages... que les enfants vivent dans leur journée de classe. Ces productions contribuent, de manière réflexive, à un travail de structuration et d'identification. Les productions seront accompagnées d'un commentaire pour susciter **l'évocation** (langage) et renforcer le travail d'identification. Une récolte de travaux photographiques couleurs ou « noir et blanc » pourra s'effectuer sur une application dédiée, qui permettra de déboucher sur l'édition d'un petit livret ainsi que sur une exposition dans les locaux de la DSDEN.

Cette activité pourra être menée en y associant les parents.

[Annexe 2](#)

« Les déménageurs » : Agir, s'exprimer, comprendre à travers l'activité physique

Conduire une séquence, dès la PS, autour du jeu des déménageurs. L'ensemble de la séquence est proposé en deux documents : [document 1](#) (tableau de présentation de la séquence) et [document 2](#) (quelques situations détaillées).

Organiser une rencontre entre plusieurs classes de l'école ou inter-écoles en privilégiant la coopération entre niveaux de classe autour de ce jeu qui aura pu être démarré lors de la journée du sport scolaire.

Ne pas hésiter à faire participer les parents à cette rencontre comme encadrant ou joueurs.

[Annexe 3](#)

L'heure du conte

C'est une action qui vise à ce que tous les parents puissent partager des moments de lecture plaisir avec leur enfant.

Donner l'occasion aux parents de participer à un moment de classe pour se familiariser avec l'école et observer leur enfant en tant qu'élève.

Partager un moment convivial avec l'enseignant et les autres élèves.

Donner aux parents la possibilité de lire ou raconter un livre à leur enfant.

Renforcer les liens familles/école.

Pendant une semaine, chaque jour, les parents sont invités à partager avec les enfants réunis autour de la maîtresse le moment d'écoute de l'histoire.

[Annexe 4](#)

Jeux mathématiques à l'accueil du matin:

La pratique de jeux de société (du commerce ou réalisés en classe) permet de développer les objectifs du domaine «Construire les premiers outils pour structurer sa pensée», tout au long de l'année scolaire. Dans le cadre de la semaine de la maternelle, nous vous proposons de mettre en évidence cette pratique des jeux, en y associant les parents, lors du temps d'accueil du matin. La réalisation des jeux peut donner lieu à une coopération avec les classes de l'école élémentaire. Une banque de jeux est proposée sur DOKIA.

Annexe 5



Attention vous pouvez aussi vous engager dans la création d'un jeu pour un concours. Ce jeu sera créé par l'enseignant avec sa classe. Une fiche à renseigner sur un modèle type vous est proposée en **annexe 5ter**. Le dépôt de cette fiche se fera auprès de Sylvie FOURCAUD-SOULIER, CPC Mission Maternelle, avant la date du lundi 9 novembre. Un jury se réunira le 16 novembre afin de déterminer le jeu primé (cf. règlement ci-joint **annexe 5bis**).

Rondes avec les parents, Aigaliers



Chansons avec les parents, Aigaliers



Jeux mathématiques avec les parents



← *Pasteur, Les Angles*

Arts Visuels avec les parents



← *Sauve*



Jules Ferry, La grand-Combe →



→ *Vénéjan*

SEMAINE DE L'ÉCOLE MATERNELLE PS				
ATELIERS JEUX MATHÉMATIQUES de 8H45 à 9H30 INSCRIVEZ VOUS ICI !				
LES JEUX	LENDI 27	MARDI 28	MERCREDI 29	JEU 30
LE MONDIALE à 9 heures	Jeux de société	Jeux de société	Jeux de société	Jeux de société
LA PÊCHE À LA LIGNE à 9 heures	Jeux de société	Jeux de société	Jeux de société	Jeux de société
BIBLIOTHÈQUE à 9 heures	Jeux de société	Jeux de société	Jeux de société	Jeux de société
MÉNAGES à 9 heures	Jeux de société	Jeux de société	Jeux de société	Jeux de société
LETTES DE MATHÉMATIQUES à 9 heures	Jeux de société	Jeux de société	Jeux de société	Jeux de société



Mas des Gardies, Nîmes

L'heure du conte avec les parents



Jean Jaurès, Nîmes

Communication des actions engagées

La mission départementale invite les équipes pédagogiques d'école à transmettre les événements programmés, à la circonscription et à l'IEN du pôle maternelle Gard, afin d'en assurer la communication sur le site départemental et permettre la diffusion et le partage d'expériences.

Chaque école intéressée s'inscrit par le biais d'un formulaire en ligne à partir du **21 septembre 2015**.

<http://www.ac-montpellier.fr/apps/dsden30/maternelle/formulaire>

Des ressources puis certaines actions seront consultables sur DOKIA et les écoles pourront mutualiser les idées en plus des propositions faites sur ce document du pôle Maternelle.

Dossier racine Missions pédagogiques... Ecole maternelle 06_ Evènements SEMAINE_ECOLE_MATERIELLE

De plus il est possible à chaque équipe pédagogique de prendre contact avec les différents partenaires locaux, de présenter le projet lors du conseil d'école et d'en informer la presse locale.

Une revue de presse sera réalisée à l'échelle départementale.

Un courrier signé par le DASEN a été envoyé à vos élus locaux pour les informer de cet événement.

Une affiche vous est donnée en annexe pour vos communications (**Annexe 6**)

Proposition de communication par pour le

- Nom de l'école, de la commune
- Circonscription
- Présentation succincte de l'action ou des actions (contenu, date, formes, traces)
- Nombre de classes concernées
- Traces proposées
- Partenaires informés de l'événement

En **annexe 7** un tableau permettant de préparer l'organisation de cette semaine dans l'école ou la classe.

Tout au long de la semaine du 23 au 27 novembre 2015 des visites officielles pourront avoir lieu sur l'ensemble du département :

DASEN
DASEN Adjointe
IENA
IEN maternelle
IEN de circonscription

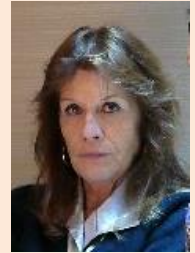


Remise 1^{er} prix concours jeu mathématique, *maternelle Vézénobres*

Les conférences départementales Du 23 au 27 novembre 2015

Lundi 23 novembre

Mireille BRIGAUDIOT



Lieu : Alès, salle Le Capitole

Horaires : 17h15 - 19h15

Invitation de l'AGEEM 30 01 et 3002

Entrée progressive dans la culture de l'écrit

Dans l'esprit des nouveaux programmes, il s'agira de révéler l'importance des apprentissages entre 2 et 6 ans, comprendre l'intérêt d'outils théoriques bien choisis, interpréter les comportements et les énoncés des enfants en terme de progrès et organiser l'enseignement sans rigidité mais avec rigueur.

Mireille BRIGAUDIOT est maîtresse de conférences en sciences du langage. Elle a exercé en IUFM et les questions de formation l'ont beaucoup mobilisée. Elle a poursuivi ses recherches en acquisition du langage, d'abord à l'INRP, puis dans une équipe du CNRS.

Mardi 24 novembre

Alain LEGENDRE



Lieu : Nîmes, Lycée DAUDET, Salle TERRISSE

Horaires : 17h30 - 19h30

Conférence en direction des enseignants, des ATSEM et de tous les professionnels de la petite enfance

"L'Espace social des jeunes enfants en collectivité à la crèche et à l'école maternelle"

*La présentation portera sur les résultats d'un ensemble d'études concernant l'espace d'accueil des enfants de 2 à 3 ans à la **crèche**.*

- *On analysera les effets de l'aménagement des espaces et de modifications de l'agencement du mobilier sur les activités des enfants.*
- *On s'intéressera également à l'influence de la répartition des éducatrices dans la salle sur le développement des échanges entre enfants.*
- *Enfin, on examinera quels facteurs de l'environnement collectif peuvent intervenir sur les réactions bio-émotionnelles (stress) de ces jeunes enfants.*

*Puis, dans un second temps sera présentée une démarche initiée en Bretagne conjointement par des enseignantes **d'écoles maternelles**, des conseillères pédagogiques et une équipe de recherche dans le but d'élaborer un **outil d'auto-évaluation** de leurs salles de classe par les enseignantes. L'outil, sa genèse et les premiers résultats seront présentés.*

Alain LEGENDRE est architecte et psychologue environnemental, chargé de recherche au CNRS à l'université de Rennes 2.

Mercredi 25 novembre

Viviane BOUYSSSE



Lieu : Nîmes, Université Vauban
Horaires : 14 h00 - 17h 00

L'école maternelle à la lumière des nouveaux programmes

À l'heure de la mise en œuvre des nouveaux programmes pour l'école maternelle, l'intervention de Viviane BOUYSSSE, IGEN, mettra en exergue les nouvelles orientations prises par l'école maternelle dans ses missions et ses principes.

Evaluation positive à l'école maternelle

Viviane Bouysse nous parlera de la bienveillance qui permet aux enfants d'acquérir de la confiance en soi, par le regard, par l'attention que l'on porte sur eux tel un « regard d'intérêt ». C'est sur elle que s'appuiera l'évaluation positive : pouvoir dire en toute chose quels sont les acquis des enfants à un moment donné. Elle pourra illustrer ses propos par des pratiques évaluatives innovantes

Viviane BOUYSSSE est Inspectrice Générale de l'Éducation nationale (**IGEN**), anciennement Chef du Bureau des Ecoles à la Direction Générale de l'Enseignement Scolaire (DGESCO) depuis 2002.

Jeudi 26 novembre et vendredi 27 novembre

Soirées réservées aux écoles pour leurs conférences-débats locales

Intervenant :

Lieu :

Horaires :

Sujet de l'intervenant :