

Nansa, une fillette de six ans, rentre de la ville où elle va à l'école pour rejoindre sa famille, des nomades de Mongolie vivant de l'élevage de moutons. Autour de leur yourte rôdent parfois des loups qui tuent des bêtes. En allant ramasser des bouses sèches pour allumer le feu, Nansa trouve un chien apeuré dans une grotte. Elle le rapporte chez elle mais son père lui demande de le relâcher car il craint qu'il ait eu des contacts avec les loups et qu'il constitue une menace pour le troupeau. Nansa s'obstine à garder l'animal jusqu'au jour où sa famille part s'installer autre part. Le chien est alors abandonné sur place. En chemin, les parents s'aperçoivent que le petit frère de Nansa est tombé de son panier. Lorsque son père le retrouve, le chien est en train de sauver l'enfant d'une attaque de vautours. Il laisse alors l'animal suivre sa famille ...





Françoise MAURIN, conseillère pédagogique arts visuels, Ecole & Cinéma Gard

Démarche générale pour analyser un film :

Nous ne rappellerons jamais assez l'importance de la rencontre directe avec l'œuvre d'art en général, et ici l'œuvre cinématographique. Qu'elle soit plus ou moins préparée, en amont, en fonction de la difficulté de l'œuvre présentée et de l'âge des enfants, il s'agira, avant tout de rendre l'élève perceptif aux particularités thématiques et esthétiques et pour cela, lui donner des éléments de lecture et de connaissance, de réflexion et d'appropriation ainsi que des mots pour évoquer et analyser ses émotions et pour structurer et mémoriser ses savoirs. Afin d'aider l'élève à intégrer cette démarche et mettre en évidence les spécificités du langage cinématographique, voici, pour les enseignants, une grille succincte mais relativement complète, des points à aborder et questionner. Ceci, toujours dans un va et vient incessant **entre ce que le film raconte et comment il le raconte.**

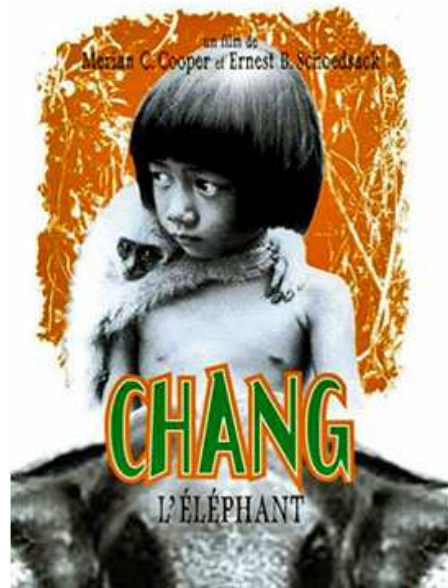
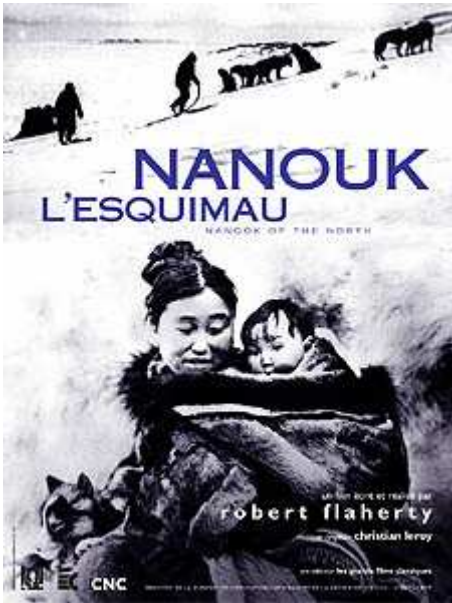
GRILLE DE LECTURE ET D'ANALYSE SENSIBLE ET REFERENCEE

TITRE	<p>Le Chien jaune de Mongolie Titre original : Die Höhle des gelben Hundes Titre mongol : Shar nokhoïn tam (« La Caverne du chien jaune »)</p> <ul style="list-style-type: none"> • Préparer la séance à partir des hypothèses sur le titre • Ce film est en VO, version originale, apprendre le terme aux enfants, ainsi que sous-titrage. Distinguer VF, version française qui sous-entend un doublage des voix avec des acteurs du pays qui projette le film .
Auteur, réalisateur, metteur en scène	<p>Byambasuren Davaa Jeune réalisatrice mongole, vivant en Allemagne C'est son 2^{ème} film Son 1^{er} « <i>L'histoire du chameau qui pleure</i> » est le 1^{er} film mongol à avoir un véritable retentissement international, sorti dans de nombreux pays, honoré de plusieurs prix et nommé pour l'Oscar du meilleur film documentaire. Devient le fer de lance du nouveau cinéma mongol. La réalisatrice filme un pays qu'elle connaît bien puisque c'est la vallée où vécurent ses grands-parents, où grandit sa mère et où elle passa ses vacances durant son enfance.</p>
Production	<p>Politique de coproduction après la fin de l'influence soviétique. Allemagne –Mongolie</p>
Année	<p>2005 repérage temps Frise dans la classe et sur le cahier de culture</p> <ul style="list-style-type: none"> • Importance que les élèves prennent conscience que l'histoire se passe à notre époque • Faire chercher des indices qui permettent d'ancrer le film dans la période contemporaine, et au contraire, des éléments plus anciens, et en décalage.
Durée	<p>93 min</p> <ul style="list-style-type: none"> • Film assez long et qui peut surprendre les enfants, habitués aux films d'action
Lieu de la création du film	<p>Mongolie</p> <ul style="list-style-type: none"> • Préparer la séance en situant le pays sur une carte
Acteurs Jeux d'acteurs	<p>Les personnages sont joués par une véritable famille de nomades: le père, la mère et les 3 enfants qui jouent leur propre rôle au niveau de la vie quotidienne.</p> <ul style="list-style-type: none"> • Repérer les prénoms et le nom de famille des personnes qui jouent • A mettre en lien avec le générique de fin après avoir vu le film, dans lequel aucun nom de personnages n'apparaît • Dessiner la photo de famille • Essayer de repérer les scènes qui sont spontanées et réelles et celles qui ont dû nécessiter un travail d'acteurs en lien avec l'histoire • Se mettre dans la peau de la réalisatrice : comment amener de jeunes enfants à « jouer » certaines scènes ? • Faire le portrait de Nansa, et de ses parents : physique et psychologique, caractères talents, évolution des personnages, sentiments, talent, handicap,... <p>Réalisations plastiques avec dessins, photogrammes, mots, textes</p>
Genre	<p>Drame simple Aspect documentaire, voire ethnographique qui permet de découvrir des lieux, des paysages, des coutumes et des peuples inconnus de la plupart d'entre nous.</p> <ul style="list-style-type: none"> • Préparer les enfants à la lenteur, la simplicité narrative et le caractère contemplatif

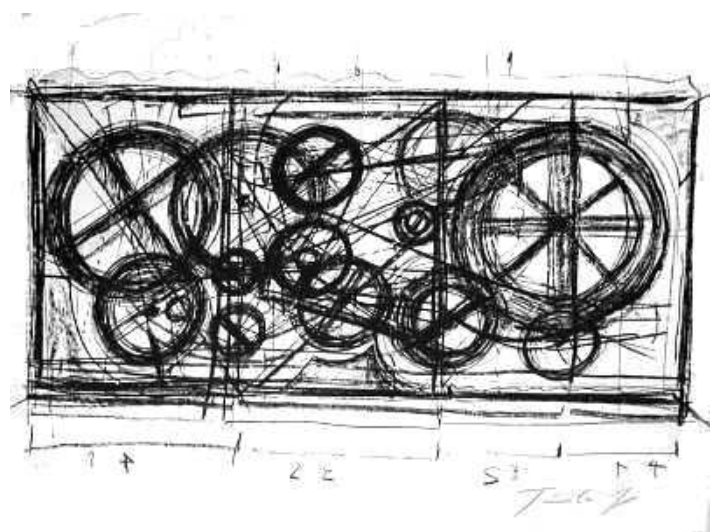
	<ul style="list-style-type: none"> • Travail d'identification : en quoi cette histoire est universelle ? Dans quelles scènes, peuvent-ils se reconnaître ? Et au contraire, qu'est-ce qui est très éloigné de notre mode de vie occidental, de nos préoccupations
<p align="center">Thèmes forts du film</p>	<ul style="list-style-type: none"> - Simplicité d'un mode de vie en voie de disparition - vision d'une certaine harmonie du monde - nature / civilisation - savoirs ancestraux/ école - relation parents /enfants - attachement de l'héroïne à un chien errant et identification - cycle de la vie à travers le bouddhisme et la réincarnation • à partir des photogrammes de la carte postale, proposer aux enfants de faire des hypothèses sur le film • confronter les hypothèses à l'histoire, au verso de la carte postale • faire imaginer les scènes importantes du film, il sera intéressant après, de mettre en évidence toutes les scènes suggérées par évocation ...pas de loups à l'image malgré leur omni présence
<p align="center">Bande-son</p>	<p>Prolonge le dépaysement Musicalité des voix originales Importance de la bande- son, Rapports aux images, alternance, superposition</p> <ul style="list-style-type: none"> • Juste après le générique du début, écran noir, uniquement la bande son, relever les sons qui ancrent l'histoire : hurlements de chien, de loups ?sabots des chevaux, cloches des brebis, une seule phrase « Même la louche est cassée » • la 1^{ère} scène du film, relever les bruits de la vie quotidienne, le moteur du fourgon, les portières qui claquent, les bisous, les pas, le vent ... • rôle de la musique dans la scène finale où le père revient au galop chercher le bébé • rôle des chants de la mère, vieille femme
<p align="center">Images</p>	<p>Film en couleurs, beauté à la fois sauvage et harmonieuse des lieux</p> <ul style="list-style-type: none"> - <u>les paysages, le ciel et les nuages</u> <ul style="list-style-type: none"> • travailler à l'aquarelle, ou gouache très diluée les paysages, canson rectangle format panoramique <p>deux tiers ciel, gris, violets, bleus, un tiers steppe vert deux tiers steppe et collines, un tiers ciel bleu, blanc</p> <ul style="list-style-type: none"> - <u>les couleurs</u> <ul style="list-style-type: none"> • technique mouillée qui permet la transparence, encres, gros sel • gouache et couteau pour Nansa et son chien dans le champ de fleurs - <u> NUIT/ jour</u> <ul style="list-style-type: none"> • avec calque et photocopies, mettre en couleur la même scène à différents moments de la journée en jouant sur des fonds du plus au plus foncé, • personnages en noir (encre de chine ou gouache) sur fond violet ou orange - <u>le noir, le clair-obscur</u> <ul style="list-style-type: none"> • travail avec appareil photo numérique, pièce sombre et source lumineuse, prendre en photo son camarade, comprendre les notions d'éclairage, d'ombres, de clair obscur avec logiciel de retouche (type Picasa) • prolongement du travail avec fusain et estompe - <u>rêve/ réalité</u> - <u>le sacré/ vie matérielle</u> - <u>le graphisme, cercle, rond, mouvement circulaire</u> <ul style="list-style-type: none"> • chercher des photogrammes qui utilisent le cercle (yourte, roues, récipients, passoire, moto, chariot, éolienne, • les découper, les photocopier en noir et blanc, les décalquer et réaliser une composition - la yourte- maison, l'intérieur, l'intime, le cocon familial <ul style="list-style-type: none"> • dessiner l'intérieur de la yourte • faire la maquette • relever les motifs des tissus - <u>les objets</u> : la louche, le chien électrique, la moto et les chariots <ul style="list-style-type: none"> • mettre en scène plastiquement et poétiquement ces objets « décalés » •

<p>Références</p> <p>Comparaisons</p> <p>Echos</p> <p>Ricochets</p>	<ul style="list-style-type: none"> - Nanouk l'Esquimau, Robert Flaherty, 1922 - Chang, Ernest B Schoedsack et Meriam C Cooper, 1927 - Le Mecano de la General, Buster Keaton, scène comique quand Nansa va chercher les bouses séchées et les lance dans sa hotte, n'atteignant pas toujours le but, et ne s'en rendant pas toujours compte, comme Keaton avec les traverses de bois sur le wagon ... - L'intérieur et l'intime, La chambre de Van Gogh - Le cercle, le rond, Sonia Delaunay, Tinguely - L'animal de compagnie, le chien, La famille Charpentier de Renoir, Les Ménines de Vélasquez - Les activités quotidiennes Vermeer, La Laitière, La dentellière - La Nativité (clair-obscur), Georges de La Tour (XVIIème siècle), - Le loup et l'imaginaire du loup, contes, fables - Claude Monet Champ de coquelicots 1873
<p>Narration</p>	<p>Scénario et adaptation, d'après le conte populaire La Cave du chien jaune de Gantuya Lhagva</p> <p>Le film prend le temps de s'attacher à des choses simples.</p> <p>Construction linéaire, sauf pour le début du film, voir générique</p> <p>- les activités quotidiennes,</p> <ul style="list-style-type: none"> • recenser le travail des parents, leur mode de vie, leurs subsistances, en quoi les activités, les préoccupations des parents sont les mêmes ou différentes des parents des élèves • les étapes de transformation du lait en fromage • les étapes de démontage de la yourte <p>- les activités des enfants</p> <ul style="list-style-type: none"> • les jeux des enfants, l'aide aux parents, le rôle des aînés <p>- l'identification au personnage de Nansa</p> <ul style="list-style-type: none"> • attachement au chien trouvé, l'envie d'autonomie, l'insouciance, désaccord avec le père, le rapport à l'école, les cahiers, les devoirs • au contraire, la pension et l'éloignement de la famille <p>- compréhension de l'histoire :</p> <ul style="list-style-type: none"> • schématiser le plan et les moments clés <p>sur papier affiche, symboliser la yourte, l'enclos, la mare, la caverne, la ville</p> <p>flécher les déplacements des personnages et leur circulation dans l'espace et l'histoire</p> <p>arrivée de Nansa de la ville</p> <p>1^{er} départ de Nansa, revient avec Tatoué</p> <p>2^{ème} départ de Nansa, revient avec la légende du chien Jaune</p> <p>départ du père, revient avec l'argent, des ustensiles, des nouvelles</p> <p>déménagement, retour du père pour chercher le bébé</p>
<p>Texte Dialogues</p>	<p>Aucun dialogue n'a été écrit car le tournage s'est adapté au jour le jour à la vie quotidienne de la famille</p>
<p>Affiche</p>	<p>Originale et /ou contemporaine (sur la pochette DVD)</p> <ul style="list-style-type: none"> • travail habituel en amont pour préparer la séance • analyse plastique • message, rapport texte image • créer plastiquement ou en volume une nouvelle affiche
<p>Générique</p>	<p>Début avec la scène de l'enterrement du chien, très probablement un flash forward, contraire du flash back, montrerait une scène à venir, enterrant Tatoué, à moins que ce ne soit le petit garçon sauvé par le chien</p> <ul style="list-style-type: none"> • faire verbaliser les enfants sur leurs hypothèses
<p>Séquences à revoir avec les enfants</p>	<p>Avec le DVD, photogrammes du livret vert</p> <p>Choisir, sélectionner une séquence particulièrement saillante</p> <p>La décortiquer pour entrer dans une analyse plus fine</p> <ul style="list-style-type: none"> • le rêve, scène du grain de riz chez la vieille femme, champ contre champ, flou, cadrage, gros plans, photographie, clair obscur, répétitions, rythme, tout concourt à recréer un moment magique, qui s'étire, qui bousculent les repères

	<ul style="list-style-type: none"> analyser comment est, à la fois, suggérée la peur du spectateur, mais aussi la non confirmation de ses angoisses - pour Nansa dans la scène de la grotte, quand elle part seule à cheval, quand elle surplombe la rivière, quand elle se perd - pour les deux autres enfants, quand la mère les laisse seuls et part à la recherche de Nansa, montage en alternance des deux scènes - et la scène finale quand la famille part en laissant le chien, et le bébé ! découpage des plans, montage alterné qui provoque et maintient le suspense - suspense qui perdure jusqu'à la scène où l'on voit enfin Tatoué dans le chariot avec Nansa ! 		
Lexique	Vocabulaire des émotions, des thèmes, Du langage cinématographique -Steppe mongole - Yourte - Deel - réincarnation		
Précautions à prendre avant le film	<ul style="list-style-type: none"> préparer les élèves à la version en VO : en réunion de pilotage, le choix de la VO, pour ce film où il y a peu de paroles nous est apparu, possible pour des cycle 3 en fin d'année les sensibiliser à une autre culture, une autre langue, un autre pays 		
Précautions à prendre Après le film	<ul style="list-style-type: none"> Travail habituel de verbalisation des enfants mettre des mots sur leur ressenti, débattre et échanger, approfondir, aller plus loin dessiner écrire voir pistes pédagogiques 		
Prolongements	<ul style="list-style-type: none"> Voir d'autres films (ou extraits) du même auteur, ou même genre, ou œuvres comparées 		
Mise en mémoire	<p align="center">Notion de parcours culturel et artistique de l'élève</p> <ul style="list-style-type: none"> Compléter le cahier de culture : - Aspect connaissances : période historique, domaine artistique, photocopie de l'affiche, mots-clés, vocabulaire appris - Appropriation sensible : traces de réalisations, dessins, textes, émotions, impressions, ressenti, critique		
Mots-clés	Famille, vie quotidienne, chien, animal de compagnie sauvages/approivoisés	nomade, maison, vacances, réincarnation	fugue, caverne, cercle déménagement,
Sites ressources, documentation	<ul style="list-style-type: none"> livret vert site Enfants de cinéma http://www.enfants-de-cinema.com/2010/films/chien-jaune.html site Itinérances http://www.itinerances.org/jp/jp2009_10/lechienjaunedemongolie.pdf Site ABC Le France Site Les Grignoux Site Images Site critikat.com, Claudien le Pallec Marand		



Sonia Delaunay



Tinguely
Croquis d'une installation



Vincent Van Gogh
La chambre



Auguste Renoir
Madame Charpentier et ses enfants



Diego Vélasquez
Les Ménines



Georges de La Tour (XVIIème siècle),
La Nativité (clair-obscur)



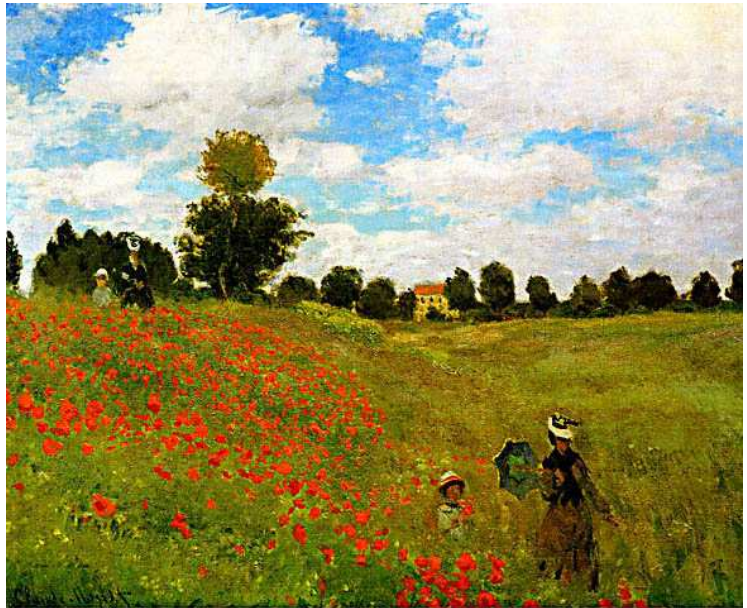
Vermeer
La dentellière



Vermeer
La Laitière



François Chauveau 1668
Gravure Le loup et l'agneau



Claude Monet
Champ de coquelicots 1873